

# Stenaldergravhøje ved Hinnerup

Af Jens Jeppesen

Når man færdes på Hinnerupegnen ser man ikke særlig mange fortidsminder i det åbne land. Årsagen her til er, ligesom i det øvrige Østjylland, at mange generationers opdyrkning for længst har udslettet de fleste gravhøje, stendysser og jættestuer. Fortidsminderne er først og fremmest bevarede i skovområderne, som det bl.a. kan ses i Frijsenborgskovene, hvor man stadig kan finde hele grupper af gravhøje.

At der ude i de opdyrkede landbrugsområder også har ligget talrige gravhøje, kan man få vished for ved at kigge på et kort over Nationalmuseets fortidsminderregistrering. Det drejer sig om den såkaldte sognebeskrivelse, som er en landsdækkende registrering, hvis optegnelser går helt tilbage til begyndelsen af forrige århundrede. Her finder man bl.a. oplysninger om gravhøje, der i dag er helt forsvundet eller kun fremstår som ganske svage forhøjninger i marken. Når sådanne rester af høje har interesse for museumsfolk, skyldes det, at de trods den stærkt nedpløjede tilstand stadig kan rumme mere eller mindre intakte gravfund. Gravene kan ligge så dybt i jorden, at ploven endnu ikke har nået dem. Et par eksempler på dette fremkom sidste år ved Forhistorisk Museums udgravninger i udkanten af Hinnerup.

Baggrunden for undersøgelserne var Hinnerup Kommunes lokalplan »Hinneruplund« ved Nørreskovens umiddelbart nord for byen. Et landbrugsområde, der har tilhørt gårdejer Arne Andersen, Hinnerup, blev her udlagt til parcelhusbyggeri. Da lokalplanen i sin tid kom frem, blev det pågældende område rutinemæssigt undersøgt for oldtidslevn, som Forhistorisk Museum gør ved alle lokalplansområder indenfor dets arbejdsområde. Det omfatter, foruden Århus og Hinnerup kommuner, også Hammel, Galten og Odder kommuner.

I forbindelse med »Hinneruplund« blev registreret to stærkt udpløjede gravhøje, der ses som nr. 1 og 2 på kortet fig. 1. Ingen af dem var kendt fra Nationalmuseets sognebeskrivelse. Ved udgravningen viste det sig, at begge høje kunne henføres til »enkelgravskulturen«, der er en kulturperiode i den yngre del af bondestenalderen. Enkelgravskulturen dateres til ca. 2800 - 2350 f.Kr., og den blev her i landet erkendt, da man omkring århundredskiftet i de jyske hedeegne udgravede mange af periodens karakteristiske lave og brede gravhøje. Det noget intetsigende navn skyldes, at man tidligere så en markant forskel mellem denne kulturs énmandsbegravelse i for-

hold til »jættestuefolkets« gravskik, som man dengang mente var kollektivbegravelse i de store stenbyggede gravkamre. Selvom nyere tids forskning har vist, at der ikke er dette skarpe modsætningsforhold mellem de to kulturperioders gravformer, så bruges navnet »enkelgravskultur« stadigvæk.

Den første af de to gravhøje blev udgravet i april 1994<sup>1</sup>. Når den kunne erkendes i terrænet, skyldes det først og fremmest placeringen på en lille naturlig forhøjning. Selve gravhøjen var næsten helt udjævnet. Umiddelbart under pløjelaget fremkom en

rektangulær grav, der var 2,25 m lang og 1,50 m bred (fig. 2). Den var omgivet af spredte, omtrent halvmeterstore sten, der dog ikke dannede en tætsluttende indramning, idet nogle stene var pløjet op, men sporene efter dem sås stadig. Fra mere velbevarede fund ved man, at grave af den type har bestået af en plankeskiste opbygget på stenedet og støttet af de omgivende sten. I gravens nordøsthjørne fandtes et knust lerkar. Efter sammensætning hos Moesgårds konservator fremstod det som et af enkeltgravskulturens karakteristiske, svajede bægre (fig. 3). Det er 19,5 cm højt og har på hals-

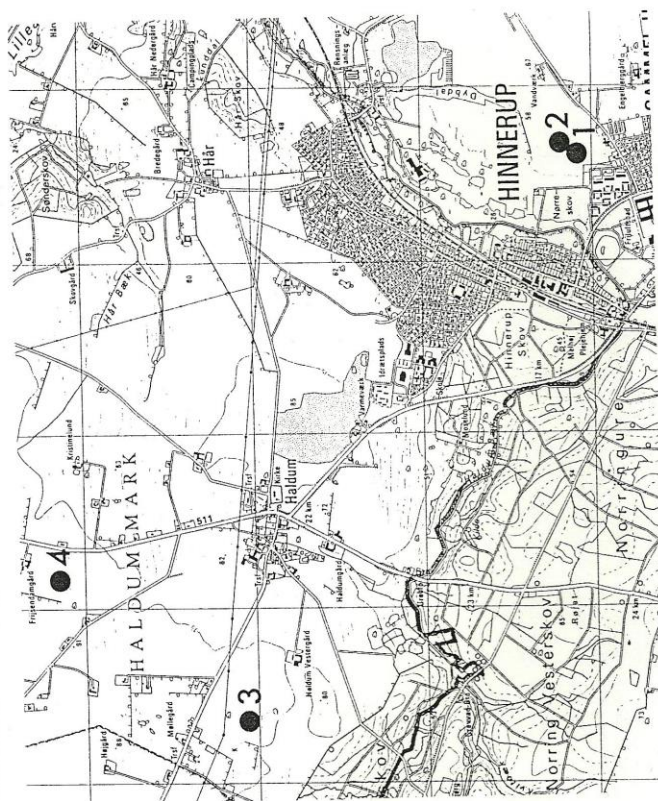


Fig. 1. Udsnit af Geodætisk Instituts 4 cm kort med angivelse af de fire gravhøje der omtales i artiklen.



partiet en udsmykning med omløbende bånd af tætslillede vinkler<sup>3)</sup>. Nogenlunde midt i graven lå en 7,5 cm lang flintflække. I vestenden fandtes to pilespidser og helt ude i nordvesthjørnet en 12 cm lang flintøkse<sup>3)</sup>. Gravfundets flintredskaber ses på fig. 4.

Efter gravgodset at dømme drejer det sig om en mandsbegravelse. Alle spor af den gravlagte var borte, men på grundlag af tilsvarende fund ved man, at den døde må have ligget med hovedet mod vest. Det vil sige, at flintøksten og pilespidserne har været anbragt ved hovedet, flintflækken (den tids lommekniv) har ligget i nærheden af

bælttestedet, mens lerkarret har stået i gravens fodende.

Rundt om graven var en cirkulær grøft med en diameter på fem meter. Den indeholdt rester af en stenkreds. Sådanne ringgrøfter har man fundet omkring 70 eksempler på i løbet af de sidste 25 år, og næsten alle fund stammer fra Midt- og Vestjylland. I Århusområdet er fænomenet ikke set før. Ringgrøfterne opfattes som fundamentgrøfter til indhegninger omkring gravene, idet der i nogle tilfælde er påvist stolpepor i dem. Stenene i grøften omkring graven ved Hinneruplund har sandsynligvis tjent som støtte for en sådan indheg-

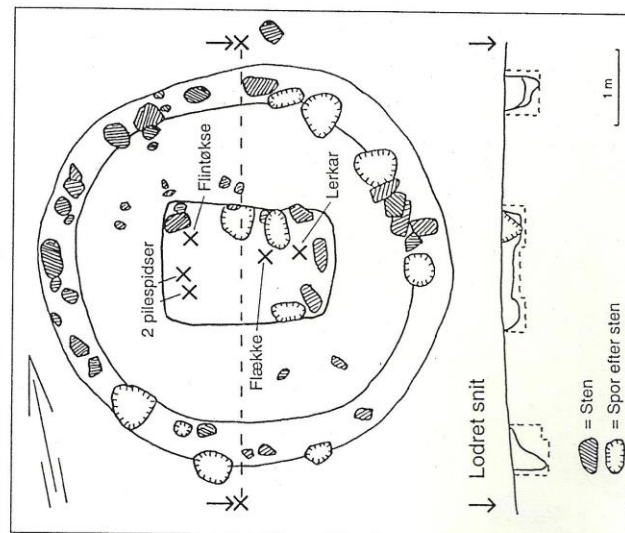


Fig. 2. Plan over gravanlægget i høj nr. 1 ved Hinnerup. Nederst ses et lodret snit gennem grav og ringgrøft.

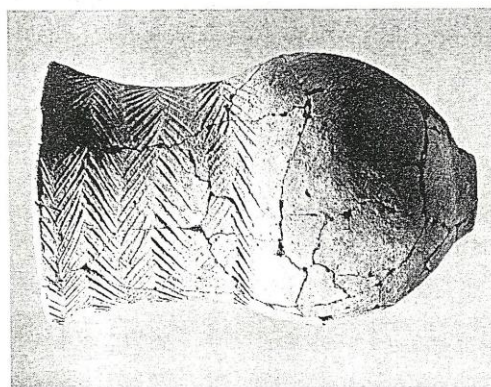


Fig. 3. Det sammensatte, 19 cm høje lerkar fra graven i høj nr. 1.

ning. På grundlag af lerkarret kan dette gravfund dateres til ca. 2600 f.Kr.

Omtrent 100 m længere mod nord lå den anden overpløjede gravhøj (fig. 1, nr. 2). Den blev udgravet i september 1994<sup>4)</sup>. Også denne høj var omtrent helt udjævnet, men ligesom i det første tilfælde kunne den stadig ses, da den var anbragt på en svagt naturlig forhøjning. Desuden var der på stedet en del oppløjede sten. Da muldlaget var fjernet, sås kun en uregelmæssig stenlægning, og det var sten derfra, som var blevet observeret på markoverfladen. På grund af den stærke nedplojning var alle spor efter selve gravanlægget udslettet. Et lerkar fra graven var imidlertid delvist bevaret (fig. 5), og det viste, at også denne gravhøj skal dateres til enkeltgravskultur. Karret, der er 18 cm højt, har stor lighed med det først

50

fundne, men en forskel ses dog i ornamenteringen, idet karret på halspartiet er udsmykket med omløbende indtryk af to-noet tråd<sup>5)</sup>. Dateringsmæssigt ligger de to gravfund tæt på hinanden, men udsmykningen på det sidstfundne lerkar viser, at dette gravfund er ældst.

Udover de to nyfundne gravhøje har Forhistorisk Museum indenfor den sidste halv snes år kun udgravet to høje fra enkeltgravskulturen. Begge disse fund stammer også fra Hinnerupegnen.

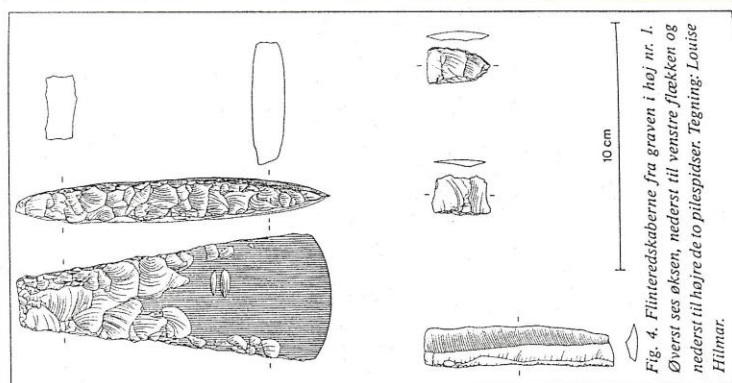


Fig. 4. Flintredskaberne fra graven i høj nr. 1. Øverst ses øksen, nederst til venstre flækken og nederst til højre de to pilespidser. Tegning: Louise Hilmar.



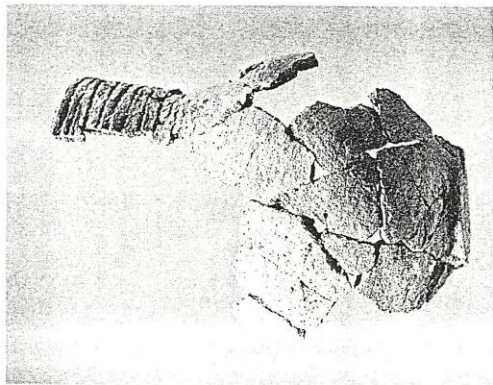


Fig. 5. De sammensatte rester af et 18 cm højt lerkar fra høj nr. 2 ved Hinnerup.

Under pløjning i 1984 var gårdejer Niels Braad, Haldum, stødt på sten, og under arbejdet med at frigrave dem, observerede han, at de lå i en regelmæssig kreds. Forhistorisk Museum blev underrettet om fundet, og ved en besigtigelse på stedet kunne det straks fastslås, at det drejede sig om randstenskæden fra en gravhøj, d.v.s. en stenkreds anbragt rundt langs højfoden<sup>6)</sup>. Stenkredsen viste, at højen har haft en diameter på otte meter (fig. 1, nr. 3 samt fig. 6).

Ved udgravningen blev det konstateret, at de nederste 20 cm af højen stadig var bevaret, og at den var opbygget af græstørv. Da dette lag var fjernet, fremkom en øst-vestvendt grav lidt syd for centrum i stenkredsen. Gravanlægget bestod af to parallelle stenrækker, der lå med knap en halv

eters afstand. Mellem stenrækkerne sås svage spor af træ. I dette tilfælde har kisten utvivlsomt bestået af en flækket og udhulet træstamme, en såkaldt bulkiste, der har været understøttet af de to stenrækker.

I gravens østende lå otte velbevarede ravperler fra en halskæde, som den døde har fået med i graven. Ravkæden, og den kendsgerning at den døde må have ligget med hovedet mod øst, er karakteristiske træk for enkeltgravskulturens kvindegrave.

Omtrent halvdelen meter uden for randstenskæden blev der fundet rester af yderligere en stenkreds. Deraf fremgår, at gravhøjen har været benyttet i to omgange. Graven og den indre stenkreds markerer den første begravelse på stedet. Ved en senere gravlæggelse er højen blevet udvidet og forsynet med den ydre randstenskæde. Den sidste grav, der har ligget højere oppe i den nu overpløjede høj, er for længst væk. Den fjerde af de her omtalte stenaldergravhøje blev udgravet i efteråret 1987 (fig. 1, nr. 4). Ligesom de øvrige var den omtrent udpløjet, men dens eksistens var kendt fra Nationalmuseets sognebeskrivelse. Årsagen til udgravningen var, at højen lå i vejen for udvidelse af en grusgrav nord for Haldum<sup>7)</sup>.

Gravhøjen har haft en diameter på ca. ni meter, og i midten var der stadig bevaret et 20 cm tykt lag af den græstørvopbyggede højfyld. I centrum fremkom en rektangulær, øst-vestvendt grav, der målte 1,7 x 1,5 m. Omkring den fandtes rester af en stennindramning, der har støttet en plankkiste, hvoraf der sås svage, mørkefarvede spor. I gravens sydvesthjørne lå den stridsøkse, der ses på fig. 7, randskår af et lerkar (fig. 8) samt en rørfornet ravperle. Først og

rest på grundlag af øksen kan graven ses til den mellemste del af enkeltgravkulturen, d.v.s. indenfor perioden 2600-1700 f.Kr.<sup>8)</sup>

De fire gravhøje fra omegnen af Hinnerup velkomment bidrag til vor viden om enkeltgravskulturen i Østjylland, idet fra den periode er temmelig sparsomme her i området. Denne stenalderkulturens første og fremmest fra de midt- og østjyske hedeegne, hvor periodens øje i stort tal har været bevaret frem til på grund af den sene opdyrkning af heden. Gravfundene har således givet den væsentligste kilde til vor viden om enkeltgravskulturen. Bopladserne, der giver oplysninger om, hvordan man levede kendes derimod stadig kun i begræn-

set omfang. Naturvidenskabelige undersøgelser af bl.a. pollenaflejringer i mosernes tørvslag har dog efterhånden givet indblik i den tids natur- og kulturforhold.

Allerede fra omkring 3900 f.Kr. var landbrug hovederhvervet i Danmark, men ved overgangen til enkeltgravskulturen ca. 1000 år senere synes der at ske ret markante ændringer. Nye naturvidenskabelige undersøgelser viser, at enkeltgravskulturens bosættelser i Jylland spredte sig ud over hidtil uopdyrkede områder. Denne ekspansion var ledsaget af skovrydning og vidnesbyrd om arealkrævende landbrug med hovedvægten på dyrehold.

I forbindelse med udgravningen af de to høje ved Hinneruplund blev der udtaget jordprøver med henblik på pollenanaly-

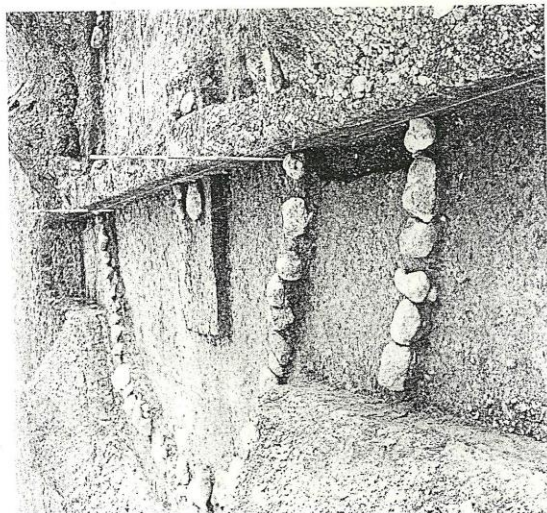
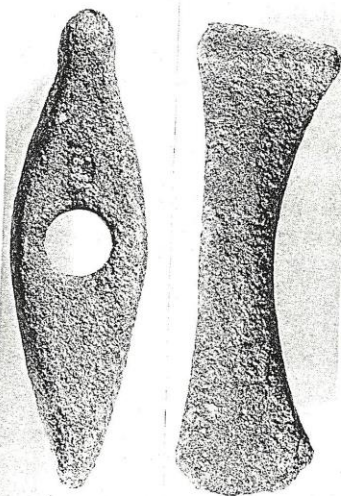


Fig. 6. Fra udgravningen af højen mellem Haldum og Viltten (nr. 3 på oversigtskortet). Selve graven, der stikker ud på begge sider af jordbalken, er omgivet af en næsten intakt randstenskæde. I forgrunden ses noget af den ydre randstenskæde.

Fig. 7. Den 15 cm lange stridsøkse fra gravhøjen nord fra Haldum (nr. 4 på oversigtskortet). Øksen ses ovenfra og fra siden.



se<sup>9)</sup>. Når resultaterne af disse undersøgelser foreligger, vil de kunne give et vigtigt bidrag til billedet af stenalderens kulturlandskab i Østjylland.

#### Noter:

1. FHM j. nr. 3884.
2. Glob type C1. Karrets mundingsdiameter er 12,5 cm.
3. Tyndbladet flintøkse med en ægbredde på 5 cm. Nakkeenden er 2 cm bred. På midten er bladet 1,7 cm tykt.
4. FHM j. nr. 3885.
5. Glob type A2.
6. Haldum sogn, sb. 27, FHM j. nr. 2845.

7. Haldum sogn, sb. 7, FHM j. nr. 3239.
8. Glob type F. Øksen er 15 cm lang. Ægparti og nakkeende er 4,5 cm brede. Tykkelsen ved skaftbulet er 4,2 cm. Randskærene fra lerkarret har en fladedekkende ornamentik af sidende vinkler udført med landstok. Karret tilhører sandsynligvis Glob's type C2.
9. Pollenanalysen udføres af Svend Th. Andersen, Danmarks Geologiske Undersøgelse.

#### Litteratur:

P. V. Glob: Studier over den jyske Enkelgravskultur. Årbøger for nordisk Oldkyndighed og Historie 1944. Arkæologi Leksikon. Politikens danmarkshistorie 1985 Da klinger i Muld ... 25 års arkæologi i Danmark. Det Kgl. Nordiske Oldskriftselskab & Jysk Arkæologisk Selskab 1993.

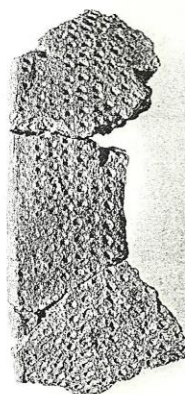


Fig. 8. Sammensatte randskår fra lerkarret i gravhøj nr. 4.